

SEOUL INSTITUTE  
OF THE ARTS

# GLOBAL

# PRACTICAL

# TRAINING

# PROGRAM

2021학년도 전문대학  
글로벌 현장학습 프로그램

# 2021

## Contents\_

---

사업소개	-----	3
글로벌 현장학습 개요	-----	5
2021년 전문대학 글로벌 현장학습	-----	11
국제교류원 소개	-----	21



## 사업소개\_

전문대학 글로벌 현장학습이란?

2021년 추진방안

글로벌 현장학습 파견 실적

## 글로벌 현장학습 개요\_

전형 소개

파견일정

파견비 지원

자격 요건

운영 프로세스

학점인정



사업 소개\_

글로벌 현장학습 개요\_

## ✦ 전문대학 글로벌 현장학습이란?

- (한국전문대학교육협의회)에서 주관하며  
각 대학이 운영·지원하는 학생 **해외취업역량 향상 프로그램**
- (학기 중 16주 동안 해외 현장학습의 기회를 제공) 하는  
**글로벌 마인드 및 전공 실무능력 배양 프로그램**
- 학생의 (학습력 강화, 인성 함양, 진로 설정, 취·창업 실무 영역을 균형 있게 개발)하여  
실무에 즉시 투입될 수 있는 **전문 글로벌 아티스트 양성 프로그램**

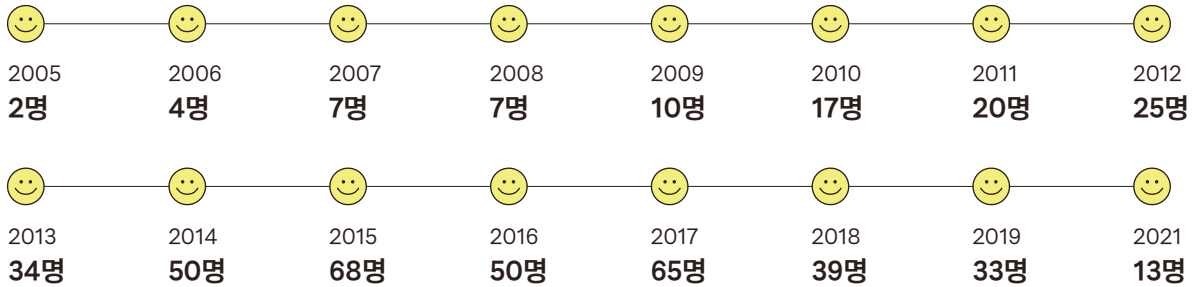
## ✦ 2021년 추진방안

- 국내·외 코로나19 확산 지속으로 2021년 전문대학 글로벌 현장학습은  
**전면 온라인 방식**으로 추진

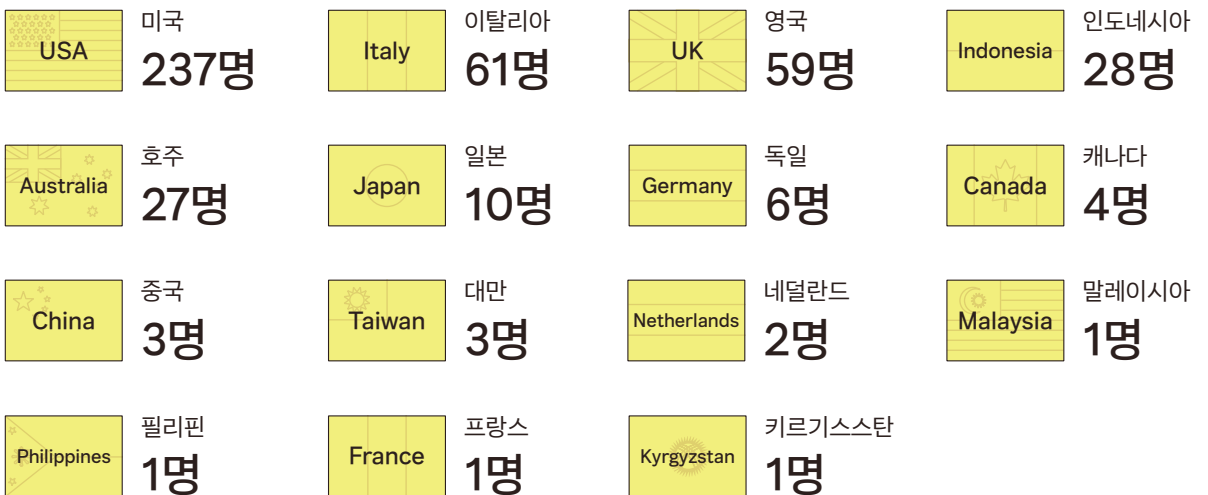
\* 학생을 해외에 파견하지 않는 대신 어학, 문화, 직무, 인성, 안전에 대한 사전교육 강화

# ✦ 글로벌 현장학습 파견 실적 —————> 13개국 444명 학생 참여

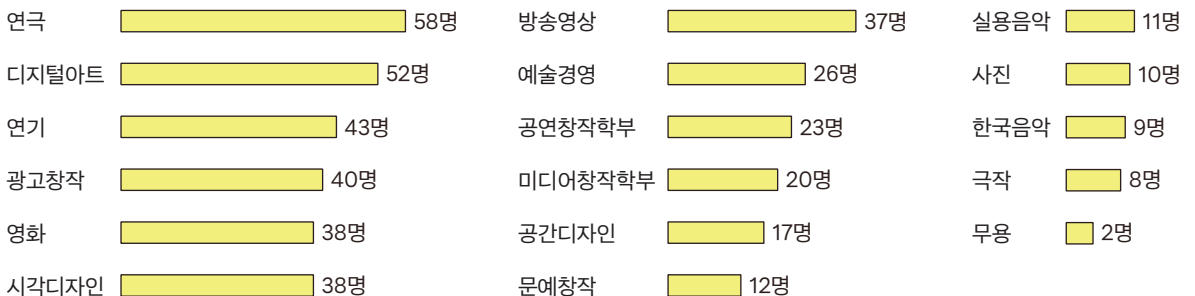
## (년도별 파견 학생 수)



## (국가별 파견 학생 수)



## (전공별 파견 학생 수)



\*2005~2021년(12개년) 누적 실적 \*장기, 단기 글로벌 현장학습 전체 실적

## ✦ 전형 소개

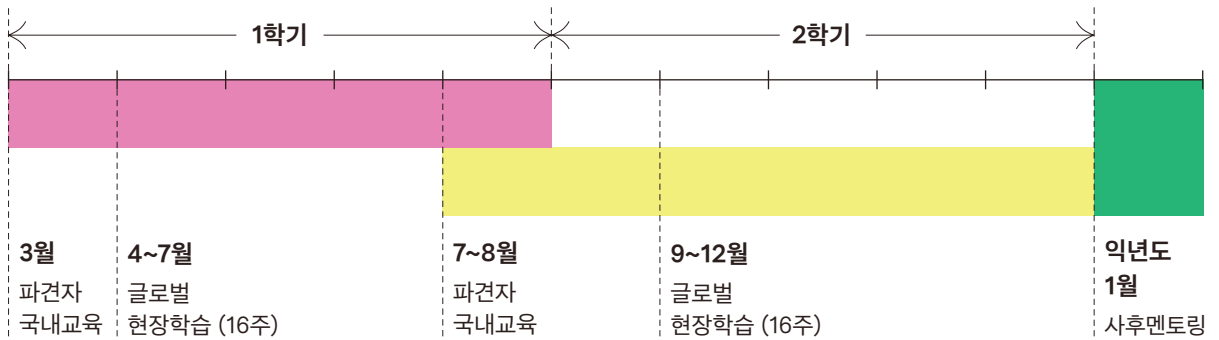
진행방법별		참여조건별		선정방법
공모 구분	공모설명	전형 구분	학생 참여조건	
자유 공모	대학 자율프로그램으로 대학이 자체 발굴한 전공연계 현장학습 프로그램 진행	일반	<ul style="list-style-type: none"> <li>일정 이상의 성적, 공인 어학 성적 보유</li> <li>기타 결격사유가 없는 자</li> <li>취·창업 트랙은 일반전형의 한 범주에 포함</li> </ul>	<ul style="list-style-type: none"> <li><b>취업취약계층:</b> 협의회에서 선발명단 직접 발표</li> <li><b>비취업취약계층:</b> 대학별 선발 인원(TO)을 배정하고 대학에서 선발자 선정</li> </ul>
		열린	<ul style="list-style-type: none"> <li>기타 결격사유가 없는 자</li> <li>학점 제한 無</li> <li>파견자 확정시기(별도공지)까지 공인어학성적 자격요건을 갖추어야함</li> </ul>	
지정 공모	협의회가 지정한 해외 우수기관을 통한 전공연계 현장학습 프로그램 진행	일반	<ul style="list-style-type: none"> <li>일정 이상의 성적, 공인 어학성적 보유</li> <li>기타 결격사유가 없는 자</li> </ul>	

\*학교 홈페이지 공지 시에 자유공모와 지정공모는 별도 공지로 업로드됨

## ✦ 모집 기간 → 매년 2~3월 중 모집

- 학교 홈페이지 [공지사항]에 신청 공지 업로드
- 한 해(1, 2학기) 파견자를 연초에 통합 선발
- 모집기간은 한국전문대학교육협의회 사업 계획에 따라 변경될 수 있음

## ✦ 파견일정



학기	글로벌 현장학습 (16주)	파견자 국내교육	사후멘토링
1학기	4~7월	3월	익년도 1월
2학기	9~12월	7~8월	

## ✦ 파견비 지원

국고(교육부) 및 본교 지원	• 국내교육 : 사전교육, 사후멘토링, 오리엔테이션, 수료식
	• 해외파견 : 항공료, 숙박비, 어학/직무교육비, 비자발급비, 보험료
학생자비부담	현지 식비, 교통비

**TIPS!** 취업취약계층 추가지원 : 학생자비부담 경비 차등(100~60%) 지원

## ✦ 자격 요건

조건	일반 전형	열린 전형
신분	신청일 기준 2학기 이상 수료한 재학생 (파견예정 시기 재학생 신분 유지)	
성적	누계 평점 3.0/4.5(B0) 이상인 재학생(복학예정자 포함)	제한 없음
언어	동 사업 수행을 위한 일정 기준 이상의 언어 능력 (하단 표 참조)	열린전형 파견자 확정시기까지 일정 기준 언어능력 제출가능자(오른쪽 표 참조)*
기타	<ul style="list-style-type: none"> <li>• 졸업학기 신청자의 경우 <b>학칙 제32조에 의한 졸업기본요건을 충족한 학생</b></li> <li>• 비자발급 등 글로벌 현장학습 참여에 결격 사유가 없는 학생</li> <li>• 인성, 건강, 신상 등의 개인적인 문제가 없는 학생</li> <li>• 외국인 및 이중국적자 참여 불가</li> <li>• 사업 참여 년도 종료 후 3년간 개인정보 제공(취업처, 취업정보 현황) 등의</li> <li>• 동일인의 동 사업 반복 참여 불가</li> <li>• 국내 장기 현장실습, 교환학생 프로그램 기참여자 참여 불가</li> <li>• 당해연도 정부 및 지방자치단체 유사사업(인턴사업) 중복 참여 불가</li> </ul>	

IMPORTANT!

### 학사학위전공심화과정 졸업작품심사

학사학위전공심화과정 학생 중 졸업대상학기(2학기) 글로벌 현장학습 파견 예정자는

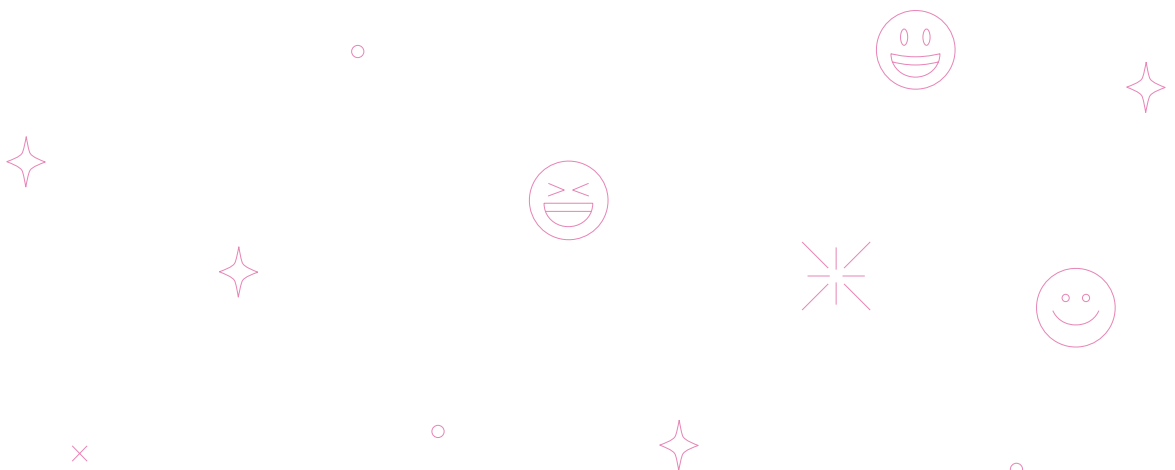
『학사학위전공심화과정졸업작품심사시행세칙』에 의거하여, **1학기에 편성된 교과목 이수를 통하여 산출된 성과물(작품 등)을 졸업작품심사 자료로 반드시 제출해야함.** 따라서, 프로그램 참여 신청 시 **졸업작품에 관한 사항은 학부 지도교수님과 반드시 상의가 필요함**





## • 언어별 어학 자격 및 적용

언어	어학시험성적 종류 및 기준 점수	비고
영어	TOEIC 550점, G-TELP 2등급 42점, OPIc NH 등급, 토익 Speaking 레벨5(110점), TEPS 450점, ESPT 3급, PELT 3급, TOEFL(PBT 450점, CBT 137점, IBT 55점), TOSEL(A)397점, TESL 104점, IELT 4.5, ITT BUSINESS 3급 이상	어학성적은 <b>접수 마감일</b> 기준 <b>2년 이내</b> 에 발급된 성적만 인정
독일어	Goethe-Institute A2, TestDaF TDN3 이상	
중국어	HSK3급, TSC 레벨3, CPT 300점, BCT 2급 이상 TOCFL(화어문능력시험)* A1(Level 1) 이상	
일본어	JPT 415, JLPT 신N4, SJPT 레벨3, 니켄 450점 이상	



## ✦ 운영 프로세스

1	수요조사	재학생 대상 글로벌 현장학습 수요조사 실시
2	산업체 발굴	수요조사 결과를 바탕으로 산업체 발굴
3	참가자 모집 공고	국제교류원 홈페이지를 통해 참가자 모집 공고
4	참여신청	모집 공고에 명시된 지원서류 제출
5	면접전형	면접 심사위원과 구술면접 (영한)
6	최종선발	지원자 전공 및 직무능력을 고려하여 산업체 배정 후 최종 선발 * 본교 배정 선발인원(TO)에 맞춰 고득점자 순서대로 합격 처리
7	국내교육	오리엔테이션, 안전·문화·어학·인성·직무 교육 실시
8	3자협약	업체·대학·학생 3자 협약서 작성
9	글로벌 현장학습	글로벌 현장학습 실시 (16주)
10	종료 후 서류제출	학점인정을 위한 서류 제출
11	학점인정	학점인정심의위원회를 거쳐 학점인정



## ✦ 학점인정

과정	인정 학점	조건
전문학사	최대 18학점 (교양 2학점, 전공선택 16학점)	① 파견 전 모든 사전교육 이수 ② 16주, 540시간 이상 현장실습 수행 ③ 주간보고서 성실히 제출 (총 16회) ④ 최종결과보고서 및 학점인정 관련서류 제출
학사학위 전공심화	최대 15학점 (학부공통 2학점, 전공선택 13학점)	



## 2021년 전문대학 글로벌 현장학습\_

사업개요

전공별 참여지수

교육 프로그램 (3단계)

해외 실습업체 소개

글로벌 현장학습 사진

참여자 후기

# 2021학년도 전문대학 글로벌 현장학습\_

## ✦ 사업개요

참여자 13명

실습 기간 2021학년도 2학기 (2021.8.30.~12.17. 총 16주)

실습 국가 영국, 미국

실습 방식 비대면 글로벌 현장학습 (100% 온라인)

실습 업체 6개 (영국 1, 미국 5)

## ✦ 전공별 참여자수

영화	방송영상	디지털아트	광고창작	예술경영	미디어창작
3	1	1	5	1	2

## ✦ 교육 프로그램 (3단계)

단계	영역	교육내용
1단계 (사전교육)	어학	영어회화, 자격증영어, 비즈니스영어, 전화영어, 생활영어
	문화	현지인과 배우는 영국문화/미국문화
	직무	컴퓨터스킬업(에펙, 디지털마케팅, 프로툴, 그래픽아트웍 등), 해외취업
	인성	다면적 인성검사(MMPI-2)를 통한 성격분석, 집단상담, 커뮤니케이션
	안전	직장내 성희롱 및 폭력예방교육, 해외체류시 위기상황교육, 감염예방교육
2단계 (현장학습)	어학/문화	현지(영국, 미국) 어학원 교육 - General English & Academic English
	직무	실습업체의 직무교육, 비대면 글로벌 현장학습, 해외공모전 참여
3단계 (사후관리)	경력	해외공모전 지원, 해외취업특강 참여, K-MOVE 프로그램 참여 독려
	취업	각 분야 현직자와 함께하는 사후멘토링(현대자동차, 제일기획, HS애드 등)

## ✦ 해외 실습업체 소개

2021년 글로벌 현장학습과 함께한 해외 실습 업체를 소개합니다. 영국과 미국에서 6개의 실습 업체와 협력하여 프로그램을 진행했습니다.

### 미국 LA **IntersectLA** (자유공모기관)

CSUN (California State University, Northridge)의 캠퍼스 내 디자인 에이전시로 마케팅, 브랜딩, 디자인 업체입니다. 클라이언트의 의뢰를 시작으로 적합한 직원/학생이 프로젝트 팀을 구성하고 팀 단위로 업무가 이루어집니다.

### 미국 LA **SUPERCOLLIER** (자유공모기관)

Supercollider는 팝업, 페스티벌, 조사 등을 진행하며, 우리의 미래와 현재를 탐구하는 이머시브 사이언스+예술체험 프로그램을 제작합니다. LA에 위치해 있으며, LA 교외 지역까지 sci+art+tech 전시를 진행합니다. 2개월마다 전시를 하며 Satellites라는 공간을 통한 큐레이션을 지역 및 국내외적으로 확대하고 있습니다.

### 미국 LA **Heidi Duckler Dance** (자유공모기관)

Heidi Duckler Dance (HDD)는 미국 LA에 위치해 있으며, 1985년에 설립된 무용단으로 LA, 뉴욕, 마이애미, 라스베가스, 시애틀, 몬트리올, 홍콩, 러시아, 독일, 쿠바 등의 세계 각지에서 약 300여 편의 작품을 발표했습니다. HDD는 이머시브 작품 및 미디어를 활용한 융합 프로젝트 등 다양한 작업을 합니다.

### 영국 런던 **Westminster Kingsway College** (지정공모기관)

Westminster Kingsway College (WKC)는 영국 런던에 위치한 공립대학입니다. 국제학생의 비율이 22%로 캠퍼스 내에서도 인종·문화의 다양성을 경험할 수 있습니다. 교내 영상·시각디자인 실습이 가능한 실습처가 마련되어 있으며, 현지 학생들과 공동 프로젝트를 진행할 수 있습니다.

**미국 뉴욕 Elite Group** (지정공모기관)

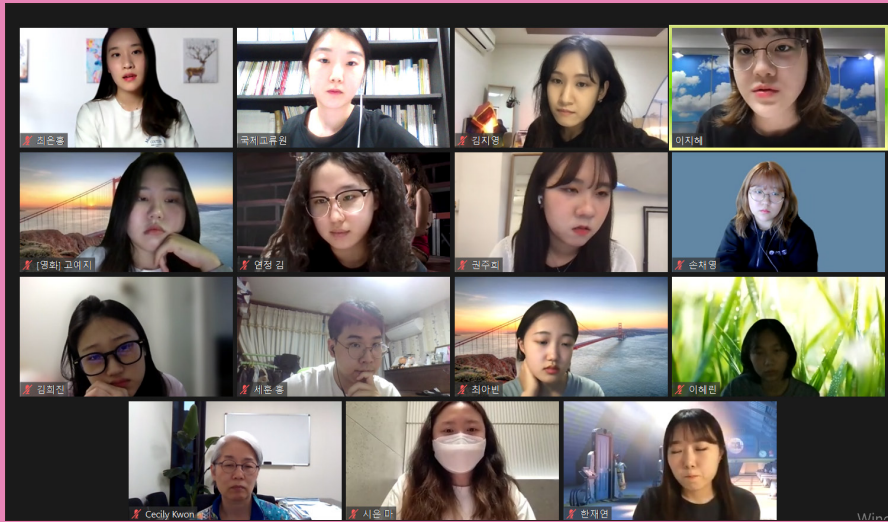
Elite Group 은 30여 년간 패션상품을 개발/생산/유통/판매해온 회사입니다. 최근 IT중심으로 E비즈니스가 성행하는 가운데 Elite Group 또한 이에 발맞추어 새로운 시스템을 개발하고 온라인 비즈니스로 확장하고 있습니다.

**미국 버지니아 EducanSpire** (지정공모기관)

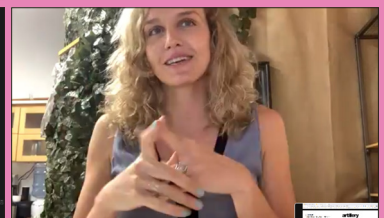
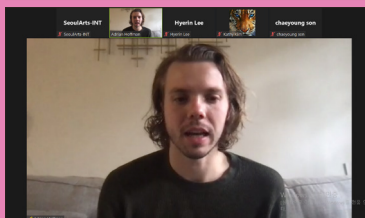
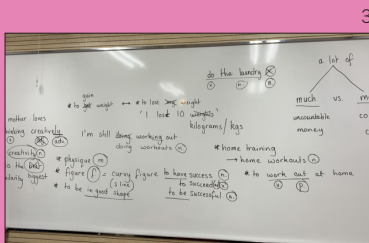
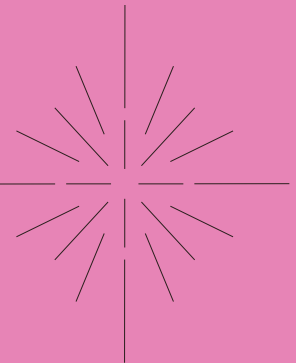
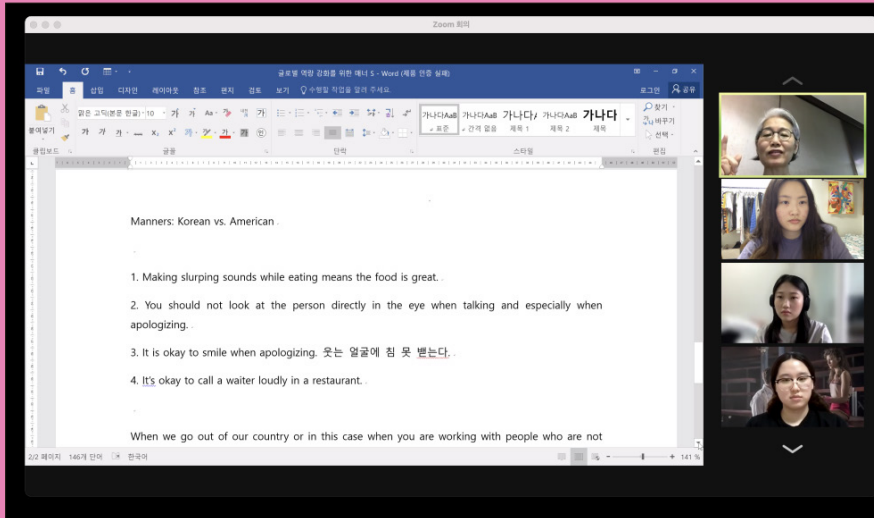
EducanSpire은 미국 버지니아에 위치한 교육기관입니다. 미국 내 학생 및 UC Berkeley 교수진과 함께 연구를 진행한 뒤 결과를 바탕으로 APHA 학회에 발표하는 IGNITE 프로그램을 중심으로 다양한 교육 컨설팅 서비스를 제공하는 교육 서비스 플랫폼입니다.

- IntersectLA
- SUPERCOLLIER
- Heidi Duckler Dance
- Westminster Kingsway College
- Elite Group
- EducanSpire

✦ 글로벌 현장학습 사진



- 1 온라인 오리엔테이션
- 2 사전 글로벌매너 교육
- 3 사전 어학교육
- 4 사전 직무교육
- 5 미국 현직자 특강
- 6 미국 현직자 특강
- 7 미국 어학원 화상교육
- 8 미국 어학원 화상교육
- 9 업체별 업무 미팅
- 10 월간 지도교수 면담
- 11 업체 업무 미팅
- 12 업체 업무 미팅



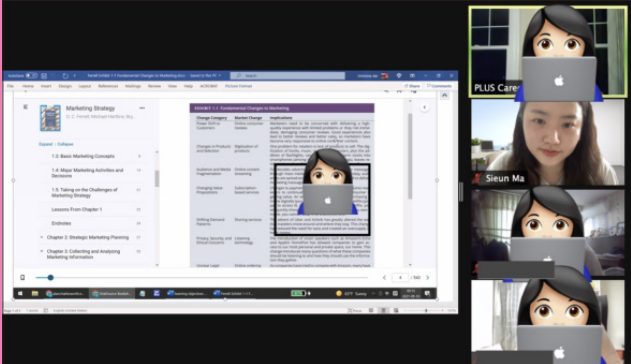
3

4

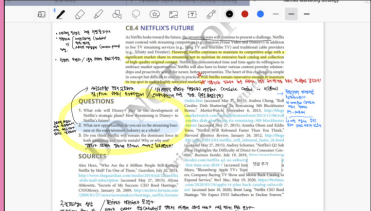
5

6





7



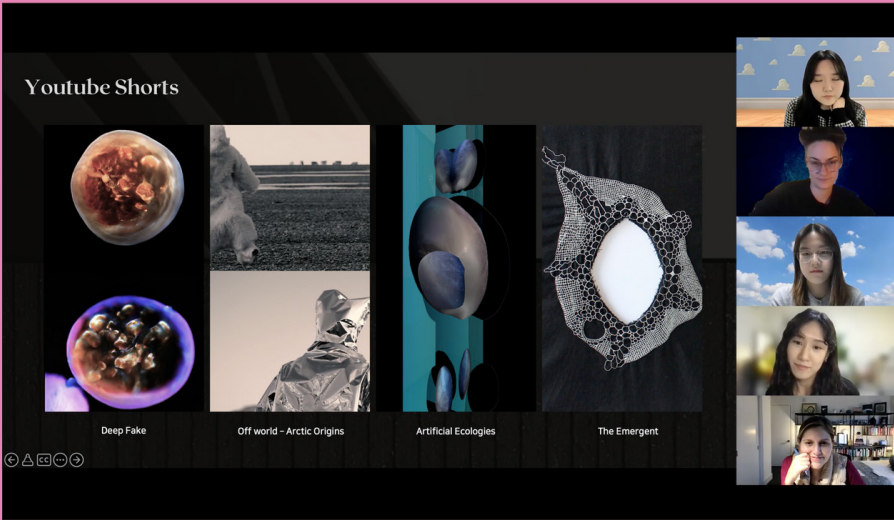
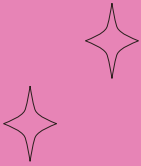
8



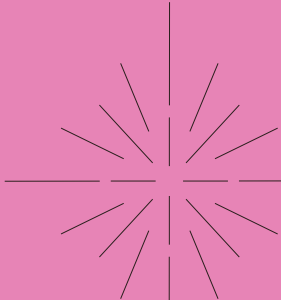
9



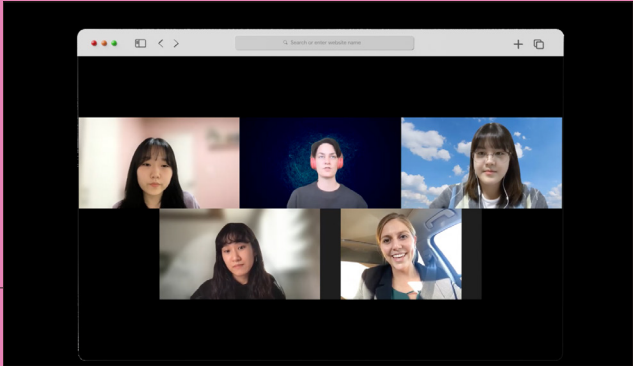
10



11



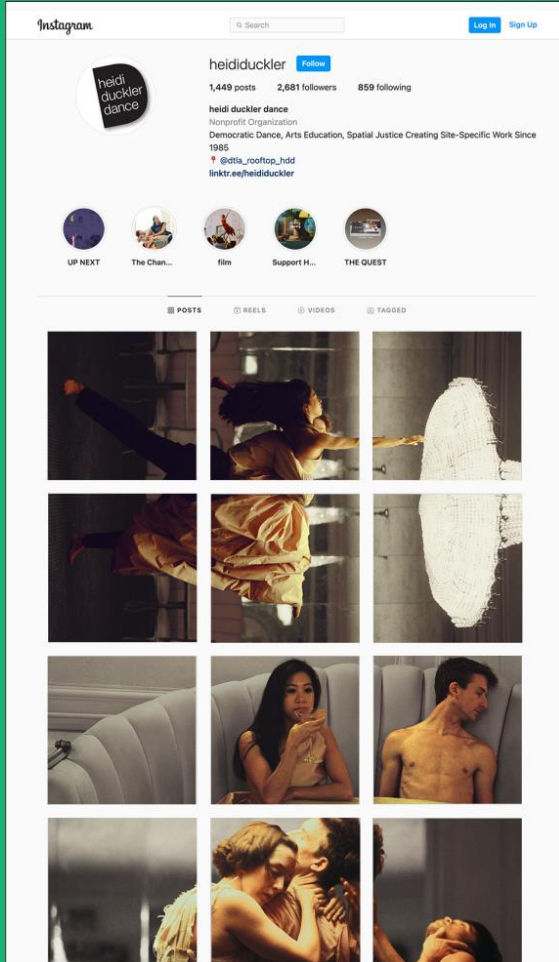
12



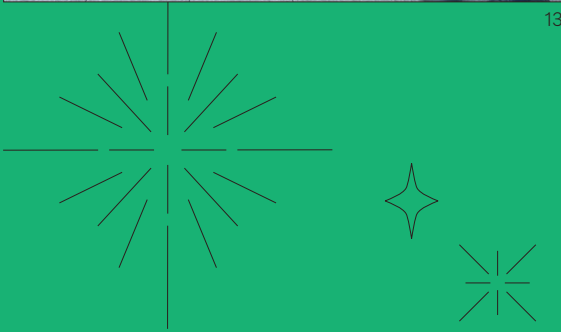
✦ 글로벌 현장학습 사진



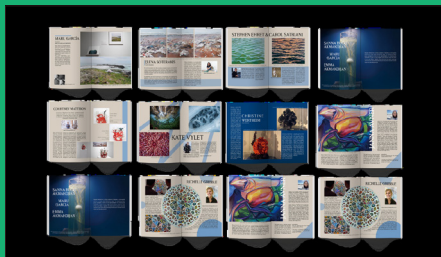
13



14



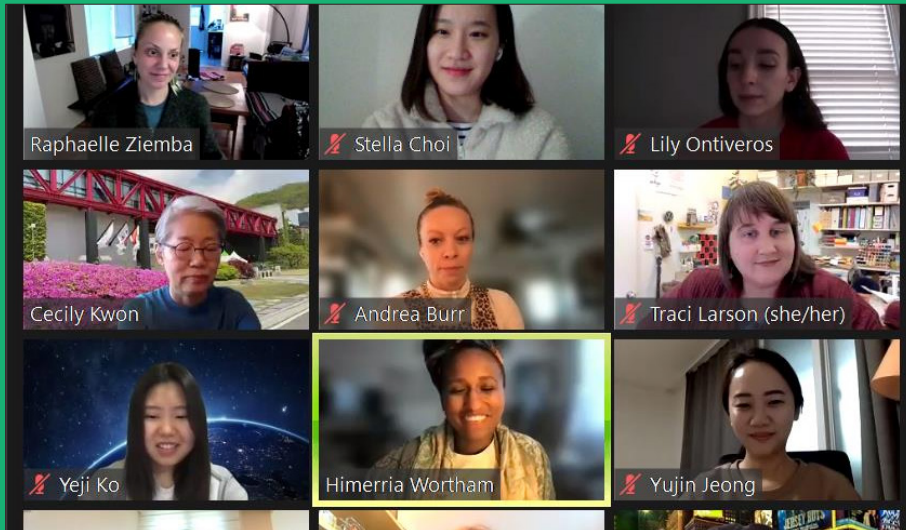
15



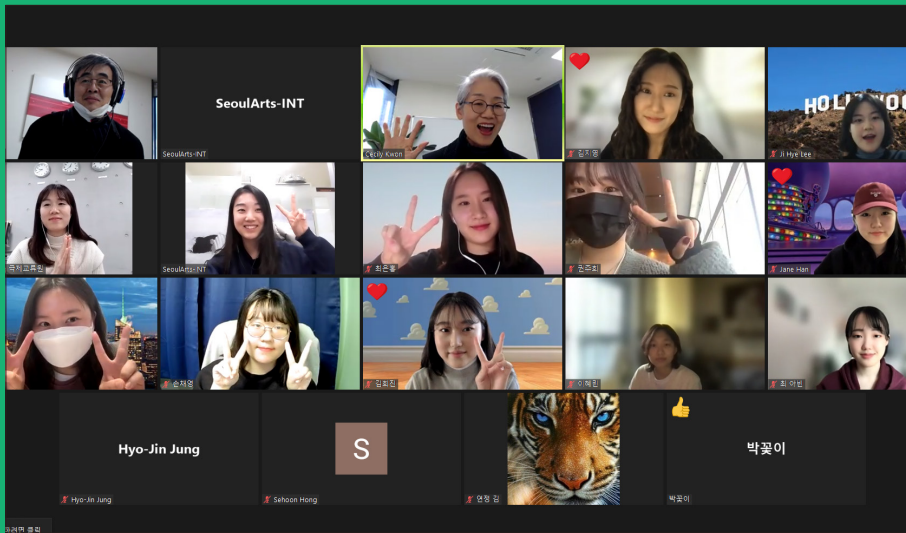
16



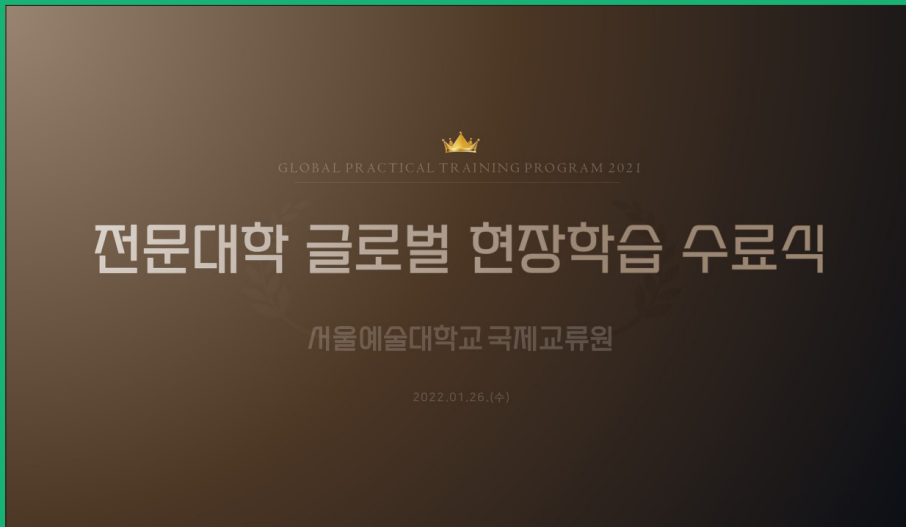
- 13 댄스 필름 제작
- 14 업체 SNS 담당 업무
- 15 업체 도록 디자인
- 16 업체 도록 디자인
- 17 업체 Final Presentation
- 18 온라인 수료식
- 19 온라인 수료식



17



18



19

## ✦ 참여자 후기

### 미국 EducanSpire 참여자



"의지할 수 있는 건 나밖에 없으니까" 처음 지원을 하는 순간부터 인턴십이 종료되기까지의 모든 과정이 사실 편한 것만은 아니었다. 처음 겪는 과정들과 익숙치 않은 언어, 업무가 때로는 버겁게 느껴지기도 했다. 그때마다 든 생각은 믿을 건 결국 자기 스스로밖에 없다는 것이다. 미팅이 있을 때마다 긴장되고 업무를 잘 하고 있는 지 걱정 되어도 도움을 요청할 곳도 도망칠 곳도 없이 내가 오롯이 해야만 하는 것들이었다. 그냥 흘러보낼 수도 있는 시간이었지만 나를 믿고 도전했기 때문에 예상치 못한 기회들과 자신감을 얻을 수 있었다고 생각한다.

### 미국 Supercollider 참여자



<넓은 지구, 좁아진 세상> 눈을 뜨면 급하게 외출 준비를 하던 과거와 달리, 모니터 앞에 앉아 하루를 시작하지 벌써 2년이 다 되어간다. 지구 건너편의 사람들 또한 예외는 아니었다. 메일과 메신저 확인으로 하루를 시작하고, 내 의견이 잘 전달될까 시각적인 자료 만들기에 더욱 집중하며 4개월간의 미국 인턴십을 마쳤다. 그곳의 공기를 마시며 현지 생활을 하지 못한다는 것에 대한 아쉬움은 있었지만, 현실적으로 외국 회사들이 진행하고 있는 방식의 재택 근무를 함께 했다는 점에서 팬데믹 이후 직무 능력 만큼은 확실하게 배우며 성장할 수 있었다. 코로나로 가속화 되었을 뿐, 우리가 사는 세계는 더 좁아졌고 우리의 창작물은 더 넓게 뻗어나갈 힘을 가졌다. 세계는 어느 때보다 빠르게 변하고 있다. 아쉬움을 기회로, 대담함과 용기로 세상을 마주하자!

### 미국 Supercollider 참여자



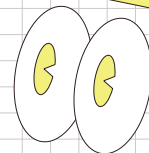
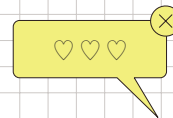
"두려움을 딛고 더 넓은 세상으로" 인턴으로 일하면서 많은 것들을 배웠지만 그 중 가장 기억에 남는 것은 자기주도적으로 일하는 법입니다. 한국에서는 위에서 시키는대로 업무를 진행했다면 미국에서는 내가 하는 일, 프로젝트에 대해서 누구도 크게 터치하지 않았습니니다. 대신 그만큼 큰 책임감을 가지고 업무에 임하게 되었습니다. 그 과정에서 내가 맡은 프로젝트에 대해 내가 가장 많이 알고 있어야하며, 효율적으로 업무방향을 정할 수 있어야 한다는 것을 배웠습니다. 덕분에 훨씬 적극적으로 프로젝트에 임하게 되었습니다. 비대면으로 진행된 글로벌 현장학습 덕분에 나라의 경계를 넘어 더 넓은 세계로 나아갈 수 있었습니다. 코로나로 인해 국경이 닫히는 상황에서도 미국의 회사에서 일할 수 있었던 것은 이미 실무현장에서는 온라인 환경이 잘 구축되어가고 있기 때문입니다. 이미 미국은 재택근무와 일상화되어있었습니다. 회사의 모든 팀원들은 LA와 뉴욕처럼 서로 다른 지역에서 화상 회의등을 통해 소통하며 업무를 했습니다. 저는 파견 기간동안 비대면 비즈니스 환경을 깊이 이해하고 경험을 쌓을 수 있었습니다. 글로벌 현장학습을 하며 제 스스로의 한계를 넘고 많은 것을 배울 수 있었습니다. 여러분들도 두려워마시고 도전하시기 바랍니다! :D


### 영국 Westminster Kingsway College 참여자

사실 나는 새로운 것이나 뭔가 어려워 보이는 것은 지레 겁먹고 피하면서 도전을 잘 하지 않는 학생이었다. 학교에서 글로벌 현장학습에 참여할 학생을 모집한다고 했을 때, 지루하던 학교생활의 마지막을 글로벌 현장학습 같은 프로그램으로 마무리하고 싶다는 생각이 문득 들었다. 그다지 자신있지 않은 영어로 소통하며 작업을 해야 한다는 사실에 고민은 되었지만, 이전의 나같지 않게 '좋아 한번 도전해보지 뭐' 하고 갑작스레 참가를 결정하고 급하게 필요한 서류를 준비해서 참가신청을 했던 기억이 난다. 급작스레 준비하다보니 어학시험도 사전공부 없이 응시하고, 학교에서 실시한 영어면접도 긴장되어 제대로 답변하지 못해서 떨어질 것이라 생각했었다. 어차피 실패할 거라고 해보지도 않고 포기했던 나에게 실패하든, 성공하든 일단 도전을 해보는 것만으로도 꽤 값진 경험이었는데 놀랍게도 합격이라는 글자를 보고 내 가치관이 조금은 변했던 것 같다. 이번 글로벌 현장학습을 하며 새로운 사람들을 만나고, 다른 장르에 열정을 불태우는 친구들을 만나고 대화하며 나의 시야도 더 넓어졌으며, 내 생각을 말하는 것에 주저하던 내가 작품을 감상하고 무려 영어로 ㅎㅎ 나의 감상을 자유롭게 말하게 되고, 늘 하던 것만 하려고 하던 내가 새로운 장르에 도전해보게 되었다. 마지막 학기에 이렇게 나 스스로를 한 단계 발전시킬 수 있는 기회를 붙잡게 되어 정말 뜻깊다고 생각한다.

### 미국 Heidi Duckler Dance 참여자

2021년 글로벌 현장학습을 통해 한층 성장할 수 있었습니다. 이번 현장학습을 마치고 바로 해외에서 인턴십을 시작할 수 있게 됐어요. 저에게 기회와 용기를 준 서울예술대학교의 글로벌 현장학습 프로그램에 감사 인사를 전하고 싶습니다 :)



challenge yourself ! 

☆☆☆☆☆☆

국제교류원은 한국 문화예술과 세계 예술의 만남을 통해 우리 문화예술의 세계화를 주도하는 <글로벌 인재 양성>을 목표로 재학생과 구성원들의 글로벌 경쟁력 향상을 도모하기 위한 다양한 국제교류 프로그램을 지원·운영하고 있습니다.

대표적인 예로는 ‘컬처허브’, ‘글로벌 현장학습’, ‘해외 아티스트 특강·워크숍’, ‘해외 연수’ 등의 프로그램이 있으며 ‘외국인 유학생 유치·관리·지원’ 역시 담당하고 있습니다.

서울예술대학교  
국제교류원\_

## ✦ 국제교류 프로그램

컬처허브 정규 수업·비교과 프로그램

글로벌 현장학습

해외 아티스트 특강·워크숍

해외 연수(어학/전공)

외국인 유학생 버디 프로그램

해외 공모전 지원

해외 자매대학 교환학생

외국인 유학생 유치·관리·지원

+

## ✦ 전문대학 글로벌 현장학습 합격의 지름길

- 방학동안 운영되는 어학특강(영어회화반, 영어 자격증반)에 참여하여 어학성적 미리 보유하기
- 글로벌 비즈니스 영어 수강하여 영문 이력서·포트폴리오 작성하기
- 컬처허브 정규 수업 수강하여 해외 아티스트와 협업 경험과 전공 역량 기르기
- 다면적 인성검사 MMPI-2 수검하여 본인 성향 파악하기 (학생상담센터)
- 방학동안 운영되는 국제 자격증 과정에 참여하여 실무능력 기르기 (취·창업지원센터)

## ✦ 교내 국제교류 프로그램 참여 로드맵

학년	어학	문화	직무·전공	인성
1학년	방학 중 어학특강 (국제교류원)	컬처허브 정규 수업·비교과 프로그램		MMPI-2 검사 (학생상담센터)
2학년	외국인 유학생 버디 프로그램 (국제교류원)	영문 이력서· 포트폴리오 작성		
3학년·학사	해외 어학/전공연수 프로그램 (국제교류원)	해외 공모전 지원 프로그램 (국제교류원)		
	전문대학 글로벌 현장학습 프로그램 (국제교류원)			



- 국제교류원 —————> [www.seoulartsintl.com](http://www.seoulartsintl.com)  
031-412-7426/7427/7429  
[intl@seoularts.ac.kr](mailto:intl@seoularts.ac.kr)  
[@seoulartsintl](https://www.kakaotalk.com/@seoulartsintl) (카카오톡 채널)
- 학생상담센터 —————> 031-412-7365
- 취·창업지원센터 —————> 031-412-7392/7135